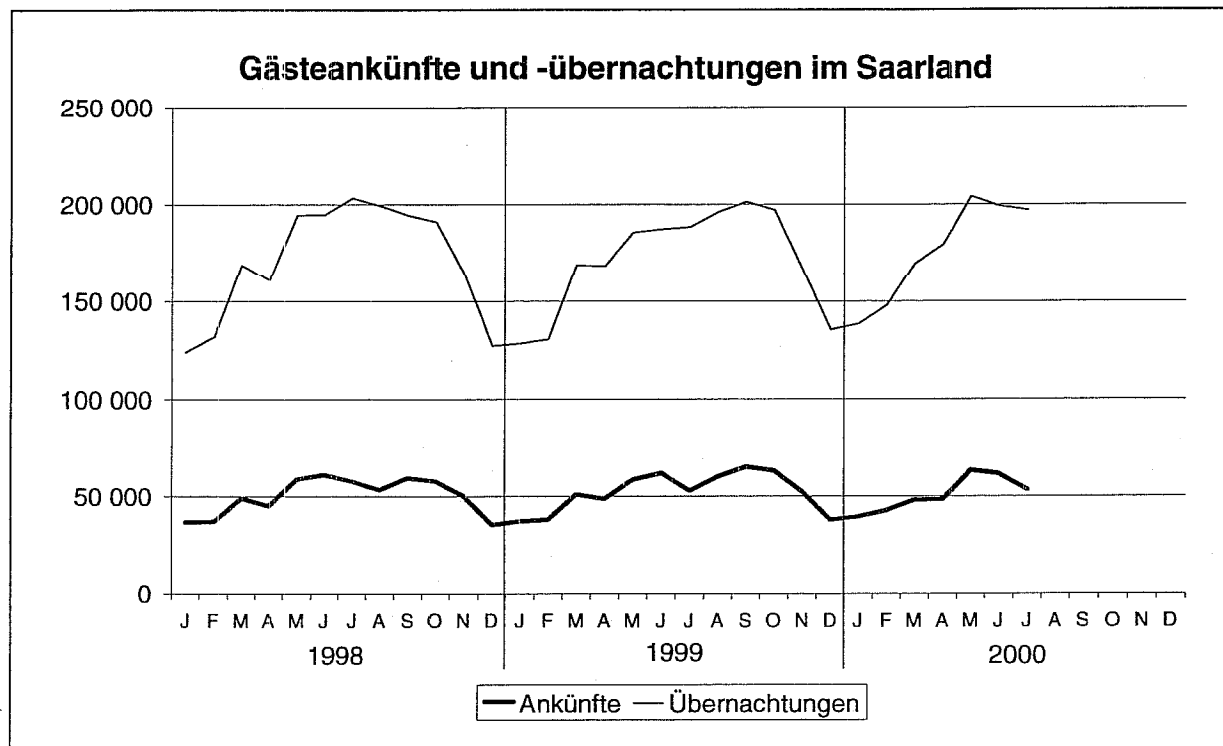




G IV 1 – m 7/2000

Fremdenverkehr im Juli 2000



Ausgegeben im Oktober 2000

Einzelpreis 5,00 DM

© Statistisches Landesamt Saarland, Saarbrücken, 2000.

Für nichtgewerbliche Zwecke sind Vervielfältigung und unentgeltliche Verbreitung, auch auszugsweise, mit Quellenangabe gestattet. Die Verbreitung, auch auszugsweise, über elektronische Systeme/Datenträger bedarf der vorherigen Zustimmung. Alle übrigen Rechte bleiben vorbehalten.

Herausgeber: Statistisches Landesamt SAARLAND, Virchowstraße 7, 66119 Saarbrücken, Postfach 10 30 44, 66030 Saarbrücken
Telefon: (0681) 501 5927 - Fax: (0681) 501 5921 - E-Mail: statistik@stala.saarland.de - Internet: <http://www.statistik.saarland.de>

Vorbemerkungen

Rechtsgrundlage für diese Bundesstatistik ist das Gesetz über die Statistik der Beherbergung im Reiseverkehr (Beherbergungsstatistikgesetz - BeherbStatG) vom 14. Juli 1980, BGBl. S. 953. Danach sind alle Beherbergungsstätten berichtspflichtig, die "nach Einrichtung und Zweckbestimmung dazu dienen, mehr als acht Gäste gleichzeitig vorübergehend zu beherbergen". Zum Berichtskreis zählen sowohl gewerblich als auch nicht gewerblich betriebene Unterkunftsstätten, und zwar unabhängig davon, ob die Beherbergung Hauptzweck (z. B. bei Hotels, Gasthöfen, Erholungs- und Ferienhäusern) oder nur Nebenzweck des Betriebes (z. B. bei Heilstätten, Sanatorien, Schulungsheimen, Gästehäusern) ist; ebenso wenig sieht der Gesetzgeber eine Eingrenzung nach dem Aufenthaltszweck der Gäste vor. Neben den Inhabern oder Leitern von Beherbergungsbetrieben sind auch die Campingplatzwarte bzw. -inhaber auskunftspflichtig.

Zeichenerklärung

0	=	mehr als nichts, aber weniger als die Hälfte der kleinsten in der Tabelle nachgewiesenen Einheit
-	=	nichts vorhanden
/	=	keine Angaben, da Zahlen nicht sicher genug
.	=	Zahlenwert unbekannt oder geheim zu halten
X	=	Tabellenfach gesperrt, weil Aussage nicht sinnvoll
()	=	Nachweis unter dem Vorbehalt, dass der Zahlenwert Fehler aufweisen kann
**	=	Veränderungsrate 100 % und mehr

1. Gästeankünfte und -übernachtungen nach Monaten 2000¹⁾

Monat	Ankünfte			Übernachtungen		
	2000	dagegen 1999	Veränderung gegenüber Vorjahresmonat in %	2000	dagegen 1999	Veränderung gegenüber Vorjahresmonat in %
Januar	39 337	37 473	+ 5,0	136 676	128 378	+ 6,5
Februar	42 826	38 021	+ 12,6	147 260	130 133	+ 13,2
März	48 540	50 736	- 4,3	168 953	166 939	+ 1,2
April	49 154	49 669	- 1,0	179 853	169 473	+ 6,1
Mai	63 174	58 474	+ 8,0	204 304	184 455	+ 10,8
Juni	61 521	62 227	-1,1	199 030	188 193	+5,8
Juli	53 195	53 908	-1,3	197 126	188 312	+4,7
August						
September						
Oktober						
November						
Dezember						
Januar bis Juli	358 777	350 508	+2,4	1 221 207	1 155 883	+5,7

¹⁾ Vormonate und Vorjahresmonate enthalten Rückkorrekturen.

2. Gästeankünfte und -übernachtungen sowie Aufenthaltsdauer in Beherbergungsstätten nach Betriebsarten im Juli 2000¹⁾

Betriebsart	Ankünfte				Übernachtungen				Durchschnittl. Aufenthaltsdauer in Tagen
	insgesamt	Veränd. geg. Vorjahresmonat in %	darunter Auslands-gäste	Veränd. geg. Vorjahresmonat in %	insgesamt	Veränd. geg. Vorjahresmonat in %	darunter Auslands-gäste	Veränd. geg. Vorjahresmonat in %	
Hotels	30 723	+3,0	4 349	-8,7	56 997	+11,0	9 244	+2,0	1,9
Gasthöfe	3 805	-0,7	373	+29,5	8 696	+15,1	825	+1,1	2,3
Pensionen	2 160	+66,2	195	+80,6	4 672	+78,2	404	**	2,2
Hotels garnis	6 366	-18,5	1 285	+10,0	11 457	-6,5	2 641	+17,1	1,8
Zusammen	43 054	+0,7	6 202	-1,9	81 822	+10,9	13 114	+6,5	1,9
Erholungs-, Ferien-, Schulungsheime	2 568	-15,3	232	+95,0	17 493	+2,3	3 427	+47,0	6,8
Ferienhäuser, -wohnungen	640	-9,0	25	**	3 858	-17,5	151	-1,9	6,0
Jugendherbergen und ähnliche Einrichtungen	3 653	-17,0	412	+11,7	12 982	-6,4	1 463	+2,9	3,6
Zusammen	6 861	-15,7	669	+36,3	34 333	-3,7	5 041	+29,0	5,0
Sanatorien und Kuranstalten	3 280	+9,3	61	+17,3	80 971	+2,6	1 408	+19,3	24,7
INSGESAMT	53 195	-1,3	6 932	+0,9	197 126	+4,7	19 563	+12,4	3,7

¹⁾ Nur Betriebe mit neun und mehr Betten, ohne Campingplätze.

3. Gästeankünfte und -übernachtungen nach Gemeinden im Juli 2000^{*)}

Kreis Gemeinden	Ankünfte				Übernachtungen			
	Insgesamt	Veränd. gegenüber Vorjahres- monat in %	darunter Auslands- gäste	Veränd. gegenüber Vorjahres- monat in %	Insgesamt	Veränd. gegenüber Vorjahres- monat in %	darunter Auslands- gäste	Veränd. gegenüber Vorjahres- monat in %
Stadtverband Saarbrücken	19 571	+5,6	3 541	+2,5	40 347	+3,5	9 210	+10,5
Saarbrücken, Landeshauptstadt	17 324	+5,5	3 285	+1,0	33 655	+6,1	8 486	+8,3
Friedrichsthal, Stadt	-	-	-	-	-	-	-	-
Großrosseln	-	-	-	-	-	-	-	-
Heusweiler	-	-	-	-	-	-	-	-
Kleinblittersdorf	226	-15,0	18	0,0	482	-19,8	25	-39,0
Püttlingen, Stadt	-	-	-	-	-	-	-	-
Quierschied	328	+27,6	21	**	2 638	-21,2	63	+37,0
Riegelsberg	-	-	-	-	-	-	-	-
Sulzbach, Stadt	590	-6,1	74	+19,4	1 273	+20,2	213	**
Völklingen, Stadt	578	+5,1	82	0,0	1 223	-7,8	267	+42,8
Landkreis Merzig-Wadern	8 547	-12,9	777	+8,4	50 088	-1,2	2 674	-5,1
Beckingen	125	-13,8	6	-40,0	274	+19,1	45	+60,7
Losheim am See	1 059	+8,2	65	-32,3	3 228	+6,9	300	-28,1
Merzig, Kreisstadt	896	-28,1	64	+14,3	3 368	-12,2	73	-40,7
Mettlach	2 919	-25,7	315	-10,0	17 284	-1,6	1 477	-6,9
Perl	1 160	-6,2	121	+36,0	2 644	+37,8	161	+49,1
Wadern, Stadt	273	+6,2	96	+62,7	905	+4,5	400	+61,3
Weiskirchen	2 115	+4,9	110	+93,0	22 385	-3,7	218	-29,0
Landkreis Neunkirchen	3 155	+6,8	133	-10,7	19 955	-4,2	212	-44,8
Eppelborn	755	-18,8	41	-49,4	2 963	-32,4	67	-66,0
Illingen	481	+48,0	26	**	5 264	-2,9	49	**
Merchweiler	-	-	-	-	-	-	-	-
Neunkirchen, Kreisstadt	1 419	+11,4	49	-15,5	10 435	+9,7	59	-64,9
Ottweiler, Stadt	415	+29,3	13	**	1 056	-19,9	29	**
Schiffweiler	-	-	-	-	-	-	-	-
Spiesen-Elversberg	-	-	-	-	-	-	-	-
Landkreis Saarlouis	6 193	-11,2	735	-34,4	19 479	+8,7	1 963	-9,1
Dillingen, Stadt	531	-26,7	71	-33,0	1 119	-14,1	229	-14,2
Lebach, Stadt	141	-33,2	13	+8,3	770	+31,2	56	**
Nalbach	-	-	-	-	-	-	-	-
Rehlingen-Siersburg	77	+87,8	-	-	178	+13,4	-	-
Saarlouis, Kreisstadt	2 495	-25,8	457	-45,2	4 564	-16,9	898	-32,3
Saarwellingen	-	-	-	-	-	-	-	-
Schmelz	-	-	-	-	-	-	-	-
Schwalbach	403	+18,9	8	-46,7	626	-5,3	26	-80,0
Überherrn	1 165	+12,1	92	+5,7	7 371	+24,2	569	+93,5
Wadgassen	-	-	-	-	-	-	-	-
Wallerfangen	900	-7,4	46	+9,5	3 825	+20,9	67	+36,7
Bous	65	+32,7	-	-	90	+28,6	-	-
Ensdorf	-	-	-	-	-	-	-	-
Saarpfalz-Kreis	9 521	+6,3	1 206	+23,3	38 329	+21,0	3 864	+64,4
Bexbach, Stadt	1 276	+5,5	70	-30,7	2 955	+53,7	375	**
Blieskastel, Stadt	1 013	-1,4	37	**	17 308	+15,2	129	-7,2
Gersheim	-	-	-	-	-	-	-	-
Homburg, Kreisstadt	3 764	+3,6	637	+22,5	8 983	+25,2	2 221	+56,6
Kirkel	646	+15,2	33	**	2 538	+60,0	270	**
Mandelbachtal	-	-	-	-	-	-	-	-
St. Ingbert, Stadt	1 949	+2,6	304	+11,4	4 817	+5,0	678	+29,1
Landkreis St. Wendel	6 208	-7,3	540	+20,3	28 928	+2,5	1 640	+20,3
Freisen	53	-34,6	-	-	378	+3,3	-	-
Marpingen	-	-	-	-	-	-	-	-
Namborn	-	-	-	-	-	-	-	-
Nohfelden	2 256	+3,4	357	+36,3	6 911	-6,1	804	+26,6
Nonnweiler	754	+3,0	78	+13,0	2 555	+21,1	608	+52,8
Oberthal	618	-39,5	7	-56,2	4 503	+8,1	31	-62,2
St. Wendel, Kreisstadt	1 188	-9,0	53	+6,0	10 390	+8,9	133	-2,2
Tholey	1 160	-7,2	43	-2,3	3 665	-6,4	60	-9,1
SAARLAND INSGESAMT	53 195	-1,3	6 932	+0,9	197 126	+4,7	19 563	+12,4

*) Ohne Campingplätze.

4. Gästeankünfte und -übernachtungen sowie Aufenthaltsdauer in Beherbergungsstätten nach Herkunftsländern und auf Campingplätzen

Beherbergungsstätten Campingplätze Herkunftsland (ständiger Wohnsitz)	Juli 2000						Januar bis Juli 2000					
	Ankünfte		Übernachtungen			Durch- schn. Auf- ent- halts- dauer ²⁾	Ankünfte		Übernachtungen			Durch- schn. Auf- ent- halts- dauer
	ins- gesamt	Verän- derung geg. Vorj.- monat	ins- gesamt	Verän- derung geg. Vorj.- monat	An- teil ¹⁾		ins- gesamt	Verän- derung geg. Vorj.- zeitl.	ins- gesamt	Verän- derung geg. Vorj.- zeitl.	An- teil ¹⁾	
	Anzahl	%	Anzahl	%	Tage		Anzahl	%	Anzahl	%		Tage
BEHERBERG.STÄTTEN												
Deutschland	46 263	-1,7	177 563	+ 3,9	90,1	3,8	314 010	+ 1,9	1091 802	+ 4,7	89,4	3,5
darunter Saarland	3 922	-3,0	39 712	-0,4	20,1	10,1	34 049	* 1,8	258 242	6,0	21,1	7,6
Europa												
Baltische Staaten	11	**	46	**	0,2	4,2	142	+ 97,2	451	+ 50,3	0,3	3,2
Belgien	338	-39,0	644	- 29,4	3,3	1,9	2 053	- 29,0	3 366	- 40,2	2,6	1,6
Dänemark	109	-15,5	154	+ 4,8	0,8	1,4	475	- 6,1	857	- 4,7	0,7	1,8
Finnland	55	-6,8	94	+ 5,6	0,5	1,7	261	+ 15,0	694	+ 43,1	0,5	2,7
Frankreich	890	+ 1,5	1 641	+ 3,4	8,4	1,8	7 742	+ 12,6	16 888	+ 11,3	13,1	2,2
Griechenland	38	+ 15,2	230	+ 25,7	1,2	6,1	200	+ 1,5	925	+ 15,0	0,7	4,6
Großbr. u. Nordirland	985	-25,2	2 168	- 5,1	11,1	2,2	5 957	- 18,4	11 957	- 20,3	9,2	2,0
Irland, Republik	49	+75,0	85	+ 41,7	0,4	1,7	243	- 11,0	530	- 33,2	0,4	2,2
Island	1	-50,0	1	- 96,7	0,0	1,0	37	**	154	+ 87,8	0,1	4,2
Italien	485	+30,0	1 720	+ 53,7	8,8	3,5	2 828	+ 23,3	8 039	+ 24,1	6,2	2,8
Luxemburg	216	-4,0	1 393	+ 9,2	7,1	6,4	1 684	+ 21,8	8 107	+ 12,8	6,3	4,8
Niederlande	629	+ 3,6	1 169	- 19,7	6,0	1,9	4 400	+ 20,2	7 127	- 0,1	5,5	1,6
Norwegen	59	-48,2	78	- 47,7	0,4	1,3	274	- 24,9	465	- 16,5	0,4	1,7
Österreich	315	+ 49,3	596	+ 10,8	3,0	1,9	2 027	+ 16,9	3 995	+ 17,6	3,1	2,0
Polen	108	-22,3	379	- 14,6	1,9	3,5	862	- 0,2	3 445	+ 6,2	2,7	4,0
Portugal	27	-42,6	38	- 71,2	0,2	1,4	232	- 24,7	567	- 35,0	0,4	2,4
Russland	203	+ 75,0	1 458	+ 68,4	7,5	7,2	797	+ 37,2	5 341	+ 80,3	4,1	6,7
Schweden	159	+ 0,6	242	- 12,0	1,2	1,5	703	- 3,4	1 153	- 22,6	0,9	1,6
Schweiz	317	-3,6	605	+ 15,9	3,1	1,9	2 083	+ 15,1	3 720	+ 10,5	2,9	1,8
Spanien	165	-0,6	382	+ 4,1	2,0	2,3	1 288	- 13,3	2 526	- 30,1	2,0	2,0
Tschechische Republik	204	+ 92,5	950	**	4,9	4,7	1 769	**	16 800	**	13,0	9,5
Türkei	55	+ 31,0	159	+ 32,5	0,8	2,9	263	- 16,8	572	- 24,8	0,4	2,2
Ungarn	87	-34,1	284	- 27,9	1,5	3,3	530	- 16,0	1 733	- 23,4	1,3	3,3
sonst. europäische Länder	233	**	1 195	**	6,1	5,1	857	- 2,7	4 719	+ 4,5	3,6	5,5
Zusammen	5 738	-2,4	15 711	+ 13,8	80,3	2,7	37 707	+ 4,2	104 131	+ 14,8	80,5	2,8
Afrika												
Republik Südafrika	37	**	107	+ 11,5	0,5	2,9	130	+ 6,6	976	**	0,8	7,5
sonst. afrikanische Länder	20	-48,7	191	- 40,7	1,0	9,6	180	+ 6,5	1 242	- 17,4	1,0	6,9
Zusammen	57	+ 3,6	298	- 28,7	1,5	5,2	310	+ 6,5	2 218	+ 17,1	1,7	7,2
Asien												
Arabische Golfstaaten	38	**	158	- 16,8	0,8	4,2	139	+ 87,8	600	+ 54,6	0,5	4,3
China, VR und Hongkong	39	-26,4	724	+ 11,2	3,7	18,6	239	+ 3,9	5 049	+ 13,1	3,9	21,1
Israel	30	+ 11,1	50	- 10,7	0,3	1,7	137	+ 7,0	352	- 15,8	0,3	2,6
Japan	97	-2,0	276	- 41,6	1,4	2,8	602	- 0,3	1 725	- 14,3	1,3	2,9
Südkorea	23	**	56	**	0,3	2,4	270	**	570	**	0,4	2,1
Taiwan	20	**	25	**	0,1	1,3	68	+ 38,8	164	+ 30,2	0,1	2,4
sonst. asiatische Länder	108	+ 92,9	430	**	2,2	4,0	403	- 11,8	2 142	- 0,1	1,7	5,3
Zusammen	355	+ 33,5	1 719	+ 9,1	8,8	4,8	1 858	+ 13,6	10 602	+ 8,7	8,2	5,7
Amerika												
Kanada	44	+ 4,8	123	+ 92,2	0,6	2,8	281	+ 29,5	876	+ 58,1	0,7	3,1
USA	427	0,0	1 011	- 15,5	5,2	2,4	3 040	+ 14,9	7 927	+ 1,9	6,1	2,6
Mittelamerika und Karibik	4	-60,0	44	**	0,2	11,0	138	**	395	**	0,3	2,9
Brasilien	69	**	266	**	1,4	3,9	300	+ 38,9	1 176	**	0,9	3,9
sonst. südamerik. Länder	78	+ 66,0	125	**	0,6	1,6	183	- 31,7	420	- 7,3	0,3	2,3
Zusammen	622	+ 12,7	1 569	+ 10,3	8,0	2,5	3 942	+ 15,6	10 794	+ 14,1	8,3	2,7
Australien, Neuseeland und Ozeanien zusammen	36	+ 20,0	71	+ 57,8	0,4	2,0	215	+ 1,4	619	+ 18,6	0,5	2,9
Ohne Angabe	124	+ 47,6	195	+ 40,3	1,0	1,6	735	+ 7,0	1 041	+ 5,4	0,8	1,4
Ausland zusammen	6 932	+ 0,9	19 563	+ 12,4	9,9	2,8	44 767	+ 5,5	129 405	+ 14,2	10,6	2,9
INSGESAMT	53 195	-1,3	197 126	+ 4,7	100,0	3,7	358 777	+ 2,4	1 221 207	+ 5,7	100,0	3,4
CAMPINGPLÄTZE												
Deutschland	6 619	-21,0	23 701	- 9,0	87,6	3,6	16 404	- 8,2	51 082	+ 4,7	91,5	3,1
darunter Saarland	2 687	-27,3	8 833	- 2,9	32,7	3,3	6 190	- 6,7	16 706	+ 19,3	29,9	2,7
Ausland zusammen	1 181	-4,1	3 340	+ 4,6	12,4	2,8	1 931	- 13,7	4 772	- 20,2	8,5	2,5
INSGESAMT	7 800	-18,8	27 041	- 7,5	100,0	3,5	18 335	- 8,8	55 854	+ 2,0	100,0	3,0

1) Bei Übernachtungen von Gästen aus Deutschland und dem Ausland zusammen: Anteil an allen Übernachtungen im Bundesgebiet; sonst: Anteil an allen Übernachtungen im Ausland zusammen.